

LISTA ILUSTRĂȚILOR

INSCRIȚII ORNAMENTALE

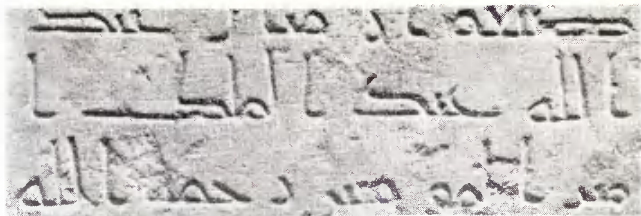
Apreciera deosebită de care s-au bucurat inscripțiile ornamentale în care arabescuri și împletituri geometrice se îmbină cu caracterele scrierii arabe, determină aspectul multor opere reprezentative ale arhitecturii sau ale artelor minore islamice. Aceste inscripții, din care, cele mai vechi specimene erau executate în cufică, dar care începînd din secolul al XII-lea, au acordat un loc caligrafiei cursive, erau dispuse mai ales sub formă de benzi sau de cartușe, rivalizînd, în ce privește bogăția decorativă, cu benzile și panourile anepigrafice cu care se învecinau. Ele cuprindeau în același timp inscripții istorice (texte de construcție sau de fundație și semnături pe monumente, inscripții dedicatorii și semnături pe obiecte) și inscripții pioase (citat coranice, eulogii, invocații și urări la adresa fondatorului sau a posesorului obiectului).

182. INSCRIȚIE ÎN CUFICĂ UMAYYADĂ SIRIANĂ (ÎNCEPUTUL SECOLULUI AL VIII-LEA).

Inscripția uneia din pietrele miliare ce jalonau drumul ducînd de la Damasc la Ierusalim și purtau pe ele numele califului umayyad 'Abd al-Malik care dispusese așezarea lor. Scrierea ei este foarte apropiată, în ceea ce privește formele literelor simplu săpate, de aceea a coranelor arhaice (v. il. 33—34). Ea se caracterizează în esență prin rigiditatea unei linii de bază ideale, pe care se sprijină literele. (Istanbul, Muzeul Artelor turce și islamice).

183. INSCRIȚIE DIN EPOCA ABBASIDĂ ÎN EGIPT (SECOLUL AL IX-LEA).

Pe acest mormînt de marmură, datînd din 862 și purtînd inscripții pe cele patru laturi, scrierea a dobîndit deja o calitate decorativă mult mai acuzată. Nu numai



182. Inscriptie în cufică umayyadă siriană (începutul secolului al VIII-lea).

(Foto D. Sourdel.)

183. Inscriptie din epoca abbasidă în Egipt (secolul al IX-lea).

(Foto Muzeul de artă arabă, Cairo.)

184. Inscriptie din epoca gaznavidă în Sīstān (sfârșitul secolului al XI-lea).

(Foto Délégation archéologique française en Afganistan.)

185. Inscriptie a selgiucizilor din Rûm în Anatolia (secolul al VIII-lea).

(Foto Boudot-Lamotte.)



că literele îngroșate pentru a imita părțile pline ale caracterelor trasate de condeiul de trestie pe pergament, se detașează în relief pe un fond excizat, dar porțiunile lărgite tăiate pieziș, ale extremităților lor sînt îmbogățite cu lobi ce le fac să semene cu adevărate fleuroane. (Cairo, Muzeul de Artă arabă.)

184. INSCRIPȚIE DIN EPOCA GAZNAVIDA ÎN SISTÂN (SFÎRȘITUL SECOLULUI AL XI-LEA).

Banda epigrafică a acestui panou cu decor de cărămidă și de pămînt ars, în relief, aparținînd uneia din sălile palatului de la Laşkari Bazar, dovedește o evoluție mai înaintată a scrierii colțuroase. Este vorba de un tip de „cufică înflorată“, la care linia de bază a rămas rigidă, dar trasarea anumitor litere s-a alungit și încovoial pentru a umple cît mai deplin spațiile goale ale benzilor.

185. INSCRIPȚIE A SELGIUCIZILOR DIN RŪM ÎN ANATOLIA (SECOLUL AL XIII-LEA).

Acest text de construcție a unui turn al incintei orașului Antalya, datînd din 1244, a fost sculptat într-un relief viguros, într-o nișă oarbă. Scrierea însăși, imitată după scrierea cursivă a manuscriselor și foarte diferită de cea folosită mai înainte pe monumente, a pierdut aspectul ei colțuros și prezintă calități noi de grație și de suplețe, caracterizate prin ruperea liniei de bază, atît de marcată altădată în scrierea cufică.

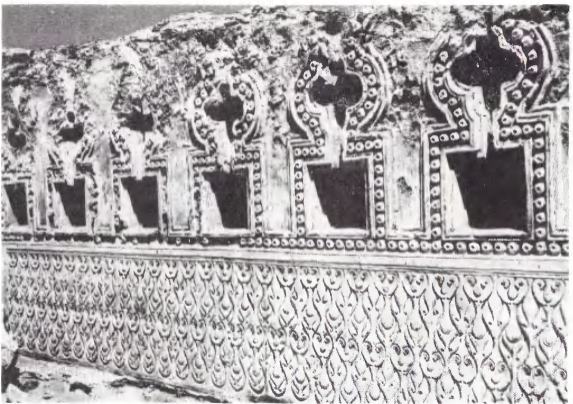
DECOR ARHITECTURAL

Diversitatea materialelor folosite, în funcție de locuri și epoci, pentru a decora edificiile zidite în țările islamice constituie desigur una dintre trăsăturile cele mai izbitoare ale arhitecturii lor. Ornamentația lor exterioară sau interioară putea recurge la resursele gipsului, ale stucului, ale lutului ars și ale mozaicului, utilizate sub formă de îmbrăcăminte independentă de zidăria propriu-zisă, după cum, în alte cazuri, se putea recurge la combinații de asize de cărămidă intim legate de structura monumentului, sau că se sapsă sculpturi viguroase în frumosul apareiaj de piatră al zidurilor sale — aceasta în ce privește decorarea din epoca clasică, la care se vor adăuga ulterior decorurile de faianță policromă. Dar motivele executate astfel în materiale foarte diferite aparțineau întotdeauna marilor categorii de decoruri geometrice, florale sau epigrafice, care apăruseră în zorii artei islamice. Ele păstrau prin aceasta o unitate de stil care rămînea perceptibilă sub variațiile unor mode locale și trecătoare.

186. DECOR DE STUC MULAT (SAMARRA, SECOLUL AL IX-LEA).

Decorul interior al palatului Balkuwārā, deserînd un lambriu continuu deasupra cărui sînt dispuse nișe ornamentale cu medalioane polilobate și borduri perlate,

186. Decor de stuc mulari (Samarra, secolul al IX-lea).
(Foto Staatliche Museen, Berlin.)



constituie un excelent exemplu al decorurilor de stuc rapid executate pentru a ornamenta casele și palatele capitalelor califiene din Irak. El se caracterizează prin folosirea adâncirii liniare subliniind, cu ajutorul unei tehnici zisă a tăierii oblice, contururile unor motive stilizate îmbucându-se exact unele în altele și repetându-se uniform pe mari suprafețe, alături de panouri decorate cu fleuroane mai clasice.

187. DECOR DE LUT ARS SCULPTAT ÎN SEMIRELIEF (BAGDAD, SECOLUL AL XIII-LEA).

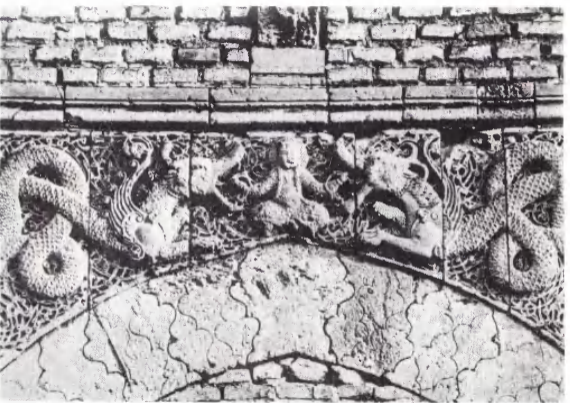
Vechea poartă a Talismanului, datată 1221 printr-o inscripție cu numele califului al-Nāsir și dispărută numai la începutul secolului nostru, aparținea uneia dintre ultimele incinte ale orașului califian. Clădită în asize simple de cărămidă arsă, ea prezenta, deasupra arcadei ei monumentale, un remarcabil decor sculptat ornând cele două suprafețe triunghiulare dintre aceasta și murla imediat superioară. Doi dragoni cu corpurile răsucite în noduri multiple se înfruntau în el de o parte și de alta a unui mic personaj tronând maiestuos în vârful arcului. Se vede aici partea centrală a acestei compoziții permițând să se admire vigoarea reprezentărilor figurate precum și finețea ornamentului floral formînd fundalul, prea adînc sculptat însă pentru a produce de departe altceva decît un efect de „grisaille“.

188. DECOR DE STUC CU URME DE POLICROMIE (RAYY, SECOLUL AL XIII-LEA).

Acest panou care trebuie să fi făcut parte dintr-un ansamblu mai important, asociază și el reprezentări figurate cu motive ornamentale, pe jumătate florale, pe jumătate geometrice, însoțite de o bandă cu o inscripție în caractere cursive. Personajele reprezintă războinici din epocă, luptîndu-se călare, cu lancea în mînă; impletitura din partea inferioară se caracterizează prin locul ocupat de galoane late încrucișate, în mijlocul cărora se disting cu greu fleuroanele și motivele animaliere. (Seattle, Art Museum, Eugène Füller Memorial Collection.)

189. MOZAIIC DE CĂRĂMIDĂ ÎN RELIEF (CIȘT, SECOLUL AL XII-LEA).

Intradosul unuia din arcele ce sprijină cupolele monumentelor din Cișt (v. il. 71) este împodobit și cu o lungă compoziție cu decor geometric cît și cu o scurtă bandă epigrafică în scriere colțuroasă ornamentală zisă cufică cu „bordură florală“. Impletiturile de poligoane, al căror desen se regăsește la aceeași epocă pe minaretul din Djām, și caracterele în relief ale inscripției sînt executate după o aceeași tehnică (fragmente de cărămizi cioplite, așezate pe un pat de ghips), care n-avea nimic comun cu aceea a vechilor ornamente for-

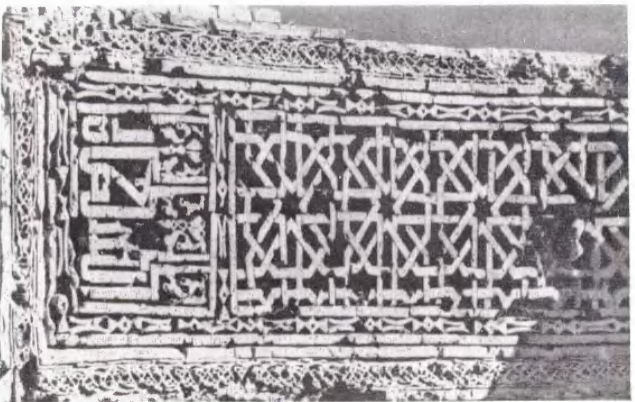


187. Decor de lut ars sculptat în semirelief (Bagdad, secolul al XIII-lea).
(Foto Staatliche Museen, Berlin.)



188. Decor de stuc cu urme de policromie (Rayy, secolul al XIII-lea).
(Foto Seattle Art Museum.)

189. Mozaic de cărămidă în relief (Cișt, secolul al XII-lea)
(Foto M. Le Berre D.A.F.A.)



mate din jocuri de asize de cărămidă, care făceau corp comun cu zidul însuși.

190. DECOR SCULPTAT ÎN PIATRĂ (MADINAT AL-ZAHRA', SECOLUL AL X-LEA).

Acest capitel sculptat, în care se recunoaște fără greutate o interpretare a vechilor capiteli corintice, provine din vila regală construită în împrejurimile Córdobei de califul umayyad din Spania, 'Abd al-Rahmān III (v. planul 43, p. 105, II). Arta sculptorului se afirmă aici într-un desen precis, săpat adânc, dar cam sec, caracteristic pentru o țară în care s-a continuat a se sculpta cu predilecție piatra, dar în care motivele florale, utilizate la început cu o exuberanță apropiată de aceea ce se cunoștea în realizările umayyade din Orient, aveau să devină treptat schematic și rigide.

191. DECOR DE CĂRĂMIDĂ CU INSCRIPTII DE FAIANȚĂ (ERZURUM, ÎNCEPUTUL SECOLULUI AL XIV-LEA).

Minaretul madrasalei Yakūtiya, ridicată în 1310 în această importantă cetate din Anatolia orientală, este clădit în întregime din cărămidă deasupra bazei sale cilindrice din piatră cioplită. Jocuri de asize alcătuiesc o rețea geometrică în relief, îmbogățită în golurile ei cu motive de faianță albastru turcoază, subliniind conturul interior al fiecărui poligon. Se recunosc aici obiceiurile decorative iraniene, imitate în perioada hegemoniei ilhanide asupra regiunii și ciudat îmbinate cu tradițiile sculpturii pe piatră, singura practică mai înaintea.

192. DECOR DE PIATRĂ SCULPTATĂ (SIVAS, SECOLUL AL XIII-LEA).

Decorul sculptat pe piatră atinge în Gök medresé (nume turc — n. tr.) din Sivas, construită pe la 1271, o perfecțiune tehnică și decorativă de care doar celelalte monumente contemporane din Anatolia orientală dau dovadă în mod atât de evident. Se va admira aici armonioasa bogăție a fleuroanelor, cu semipalmete în formă de aripi regravate cu nervuri și cu spirale, ale căror siluete se detașează pe un fond scobit în adâncime și a căror suplețe transpune în piatră cele mai seducătoare forme ale unui repertoriu de motive iraniene, executate la origine în stuc.

193. PLACAJ DE MOZAIC (HIRBAT AL-MAFDJAR, SECOLUL AL VIII-LEA).

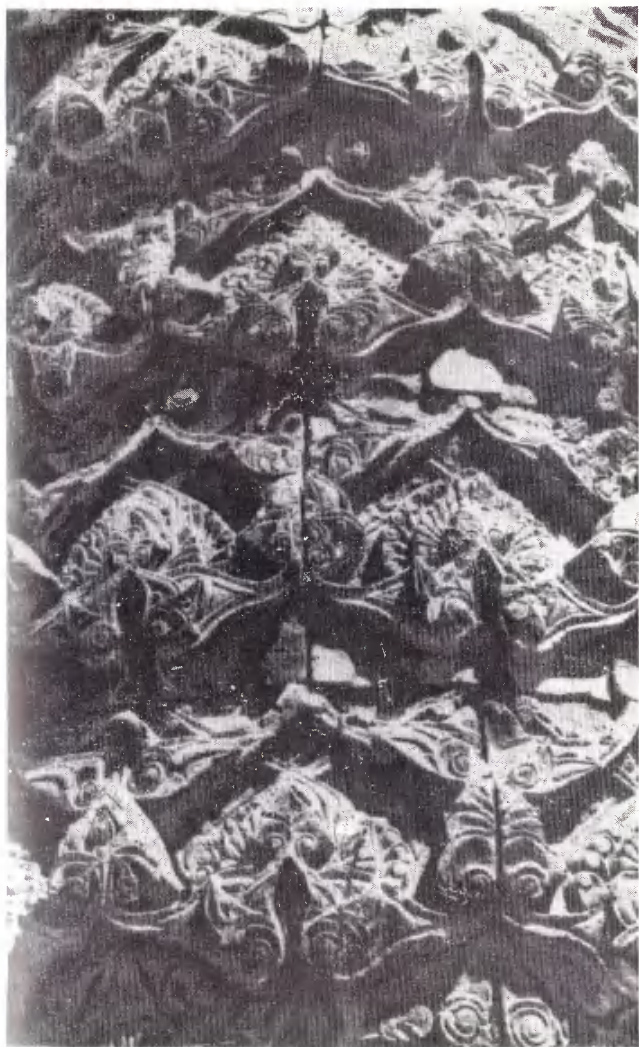
Mozaicurile executate în cuburi de sticlă sau de piatră de culoare, în tradiția mozaicurilor elenistice sau bizantine, constituiau principala podoabă a monumentelor umayyade, în care erau folosite ca mozaicuri de paviment cu tonuri mate sau ca mozaicuri parietale cu fond de aur. Un ansamblu excepțional este oferit aici de



190. Decor sculptat
în piatră (Ma-
dīnat al-Zahrā',
secolul al X-
lea).
(Foto Mas.)



191. Decor de cără-
midă cu încrus-
tații de faianță
(Erzurum, înce-
putul secolului
al XIV-lea).
(Foto R. H.
Unal.)



192. Decor de piatră sculptată (Sivas, secolul al XIII-lea).
(Foto Yan.)



193. Placaj de mozaic (Hirbat al-Mafdjar, secolul al VIII-lea).
(Foto Palestine Archaeological Museum.)

mica sală de audiențe situată în baia palatului umayyad Hirbat al-Mafjar (v. planul 41, p. 101, II). Sub un dom al cărui decor de stuc ne-a reținut deja atenția (v. il. 120), două compoziții diferite, una geometrică și comparabilă cu aceea care ocupa marea sală a băii (v. il. 124), cealaltă cu caracter mai naturalist și constituind un adevărat peisaj, imitau bogatele covoare așternute pe sol. Se va aprecia îndeosebi maiestuoasa ordonare a tabloului din alcov, în care două perechi de animale, gazele păsând și fiare aruncându-se asupra prăzii, sînt dispuse față-n față de o parte și de alta a unui copac cu o imensă coroană, care evocă oarecum arborii ce împodobesc unul din panourile de mozaic ale marii moschei din Damasc.

BRONZURI

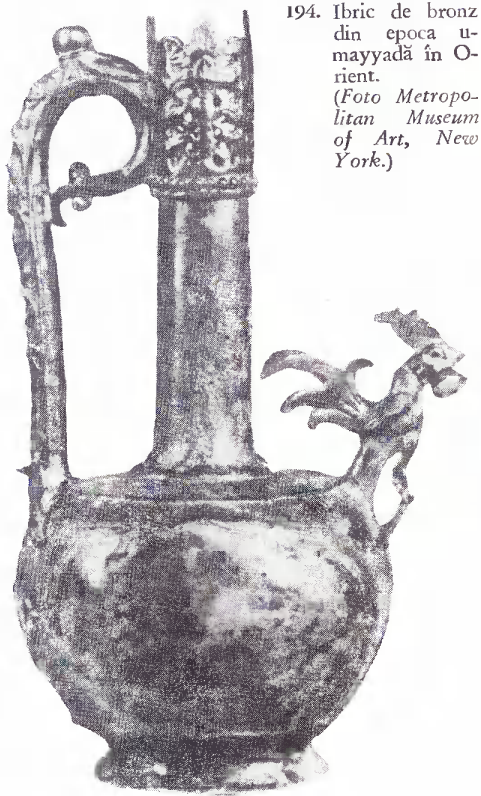
Arta bronzului și aceea a aramei, a căror însemnătate printre manifestările artizanatului islamic este de prisos de amintit, au pus în aplicare, în funcție de epoci, tehnici puțin diferite, dintre care ultima ca dată a fost aceea a îmbogățirii suprafețelor lor prin încrustarea cu metale prețioase. Cititorul nu se va mira deci de diversitatea celor patru piese alese aici pentru a ilustra unele din aspectele lor tipice.

194. IBRIC DE BRONZ DIN EPOCA UmayyADĂ ÎN ORIENT.

Printre cele mai vechi bronzuri islamice cunoscute figurează cele câteva ibrice de acest tip, din care unul a fost găsit în Egipt lângă mormântul ultimului calif umayyad Marwān II, ucis în 749 pe cînd căuta să se salveze după înfrîngerea de la Marele Zāb. Arhaismul lor este atestat de forma originală (corp sferic și gît lung cilindric), de decorul de elemente florale purtînd amprenta unor influențe sasanide și de curioasele figuri de pasăre ce le servesc drept cioc de turnat. (New York, Metropolitan Museum of Art.)

195. ARZĂTOR DE MIRODENII (BRONZ) DIN EPOCA SELGIUCIDĂ (IRAN).

Printre obiectele de acest gen, foarte răspîndite în lumea islamică și turnate de cele mai multe ori, pînă în această epocă, în formă de animale, acest leu cu decorul ajurat și gravat, care face parte de altfel dintr-o serie reprezentată prin mai multe exemplare, păstrează toate calitățile decorative proprii artei iraniene. Animalul este tratat fără nici o preocupare naturalistă, ci cu o rigiditate expresivă subliniată de bogăția decorului său acoperitor alcătuit din motive florale și epigrafice. (Leningrad, Muzeul Ermitaj.)



194. Ibric de bronz
din epoca u-
mayyadă în O-
rient.
(Foto *Metropo-
litan Museum
of Art, New
York.*)

195. Arzător de mirodenii (bronz) din epoca selgiucidă (Iran).
(Foto Muzeul Ermitaj, Leningrad.)



196. IBRIC DE BRONZ INCRUSTAT DIN EPOCA SELGIUCIDĂ (IRAN).

Mai multe ibrice comparabile ilustrează o categorie de obiecte ce sînt atribuite provinciilor orientale și care se numără printre primele la care a fost aplicată tehnica incrustației, cu toate că în decorul lor s-au folosit încă gravarea și motivele executate în relief, care aici au forma unor mici figuri de animale. (Berlin, Museum für Islamische Kunst.)

197. SFESNIC DE BRONZ DIN EPOCA POST-SELGIUCIDĂ (IRAN).

Tehnica incrustației triumfă în acest obiect de dată mai tîrzie, la care se remarcă în același timp inscripții cursive ornamentale și reprezentări de personaje, comparabile aceluia ce înfrumusețeau în aceeași epocă bronzuri din Mesopotamia superioară. (Berlin, Museum für Islamische Kunst.)

OBIECTE DE LEMN SCULPTATE

Obiectele de lemn sculptate, ca și obiectele de bronz și aramă au cunoscut o înnoire a tehnicii lor în jurul secolului al XI-lea, cînd s-a răspîndit obiceiul de a fragmenta suprafața lor în panouri poligonale din ce în ce mai mici, inserate apoi între baghete profilate. În același timp au suferit o transformare simțitoare, în sensul micșorării și regularității, stilizările florale, care au continuat să constituie baza repertoriului lor ornamental.

198—199. FRAGMENTE DE FRIZE DE LEMN DIN EPOCA FATIMIDĂ (EGIPT).

Din frizele de lemn sculptate care împodobeau unul din marile palate fatimide din Cairo, construit și decorat între sfîrșitul secolului al X-lea și începutul secolului al XI-lea, diferite fragmente au fost regăsite în spitalul și în moscheea funerară ridicată mai tîrziu pe același loc de sultanul mameluc Kalā'un și de fiul său al-Nāsir Muhammad. Aceste lungi panouri înfățișau diferite „scene de gen”, în care reprezentări de personaje și de animale rapid schițate se detașau pe un fond sobru de vrejuri. Prin naturalismul său expresiv, stilul lor îl amîntea pe acela al plăcilor de fildeș sculptate în aceeași epocă (v. il. 148—149) și transpare aici în grupul vîntătorului atacînd cu lancea un felin, ca și în acela al călătorului însoțind o cămilă purtînd o lectică. (Cairo, Muzeul de Artă arabă.)

200. UȘĂ DE LEMN SCULPTAT DIN EPOCA GAZNAVIDĂ (AFGANISTAN).

Acest detaliu al uneia din porțile mormîntului suveranului Mahmūd din Gazna (m. în 1030) oferă un excelent exemplu al prelucrării lemnului într-o regiune unde



196. Ibric de bronz incrustat din epoca selgiucidă (Iran).
(Foto Staatliche Museen, Berlin.)



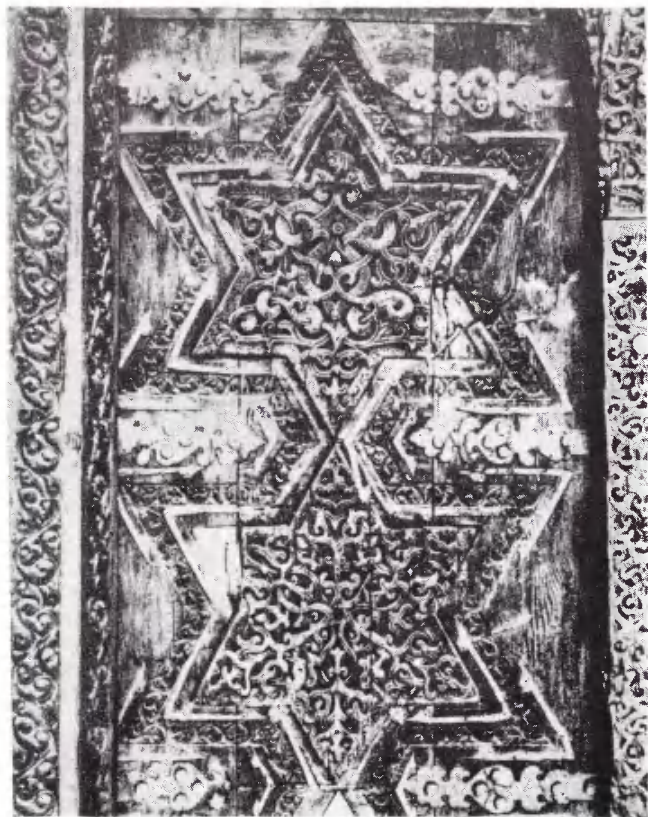
197. Sfeșnic de bronz din epoca post-selgiucidă (Iran).
(Foto *Staatliche Museen, Berlin.*)



198—199. Fragmente de frize de lemn din epoca fatimidă (Egipt).
(Foto Hassia.)



200. Ușă de lemn sculptat din epoca gaznavidă (Afganistan).
(Foto *Archaeological Survey, New Delhi*).



s-au făcut totdeauna simțite influențele artei stepelor și ale vîguroaselor ei stilizări. Ornamentul floral, închis în motive în formă de stea, se detașează aici pe adîncituri cufundate în umbră, care fac să iasă în evidență eleganța motivelor. Acestea sînt obținute prin simpla încrucișare a unor tije cu dungă mediană și a unor galoane cu borduri de perle, potrivit unor deprinderi stilistice, care se vor strămuta spre vest în epoca selgiucidă și vor fi regăsite în aspectul unor decoruri arhitecturale de stuc sau de lut ars (v. il. 188). (India, Fortul Roșu din Agra.)

201. PANOU TULUNID (EGIPT).

Imitarea voită a artei califiene din Samarra, ale cărei reușite arhitecturale inspiraseră, după cum se știe, fundamentele atît civile cît și religioase ale lui Ibn Tulun, transpare în stilul acestei armonioase sculpturi, executată după imperatiile decorului cu adîncire liniară. O vagă reminiscență de figuri vii, aceea a două capete de păsări cu gîtul lung depărtîndu-se cu suplețe unul de altul, se contopește cu largi palmete stilizate, comparabile cu acelea care se mulau în stuc în aceeași epocă (v. pl. 186). (Cairo, Muzeul de Artă arabă.)

202. FRAGMENT DE CENOTAF (EGIPT, SECOLUL AL XIII-LEA).

Îngroșarea cadrelor și sărăcirea motivelor interioare, în panouri îmbinate totuși între ele cu o remarcabilă măiestrie, sînt caracteristice pentru arta lemnului în perioada post-selgiucidă. Capodopere de acest fel se regăsesc atît în Egiptul și în Siria ayyubide cît și în Anatolia turcă din această epocă. Cenotafele și minbarurile îndeosebi erau decorate cu delicate lucrări de tîmplărie comparabile cu aceasta. (Cairo, Muzeul de Artă arabă.)

ASTRONOMIE ȘI ASTROLOGIE

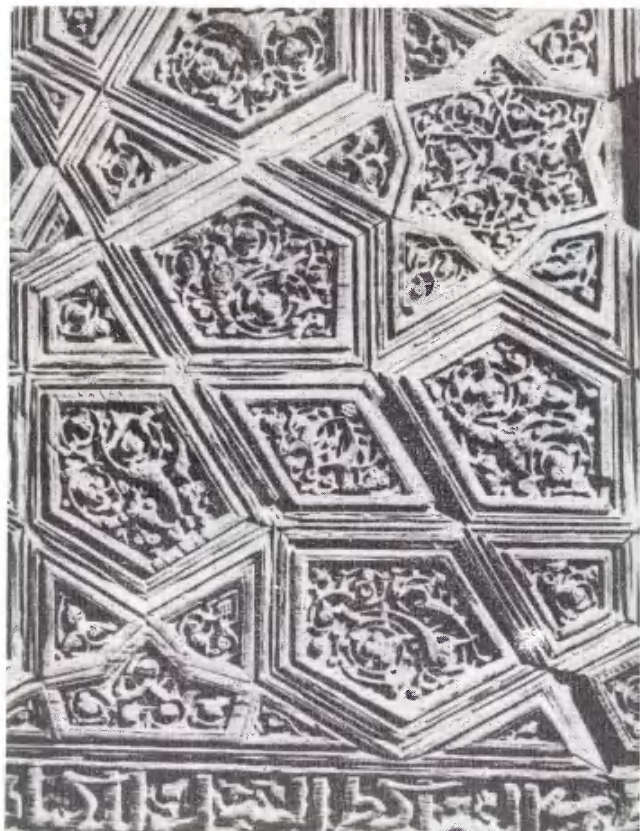
Dezvoltarea științelor astronomice în țările islamice s-a tradus prin adoptarea și perfecționarea unor instrumente adesea delicate. Realizarea lor, operă a unor adevărați savanți, mergea mîna-n mîna cu studiul problemelor teoretice, mai ales de trigonometrie, la rezolvarea cărora ele trebuiau să contribuie. Dar utilizarea lor pentru stabilirea unor horoscoape sau a unor talismane cu caracter astrologic le lega și de acele obiecte de valoare mai mult sau mai puțin magică pe care le ornau reprezentări ale semnelor zodiacului și care se întîlnesc îndeosebi în ținuturile Mesopotamiei superioare, unde o comunitate de adoratori ai astrilor se perpetuase în epoca islamică.

203. ASTROLAB IRAKIAN (SECOLUL AL X-LEA).

Astrolabii plași sau planisferici, bazați pe principiul proiecției stereografice, constituiau principalul instrument



201. Panou tulunid (Egipt).
(Foto Hassia.)



202. Fragment de cenotaf (Egipt, secolul al XIII-lea).
(Foto Hassia.)

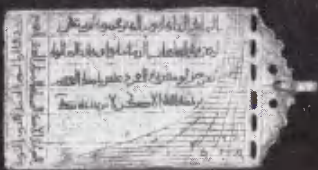
204



203
205



206



203. Astrolab irakian (secolul al X-lea).
(Foto *Bibliothèque nationale, Paris.*)
204. Oglindă din Mesopotamia superioară (sfârșitul secolului al XII-lea).
(Foto *Hirsch, Nordlingen.*)
205. Astrolab andalus (secolul al XI-lea).
(Foto *Germanisches Museum, Nürnberg.*)
206. Cadran solar.
(Foto *Bibliothèque nationale, Paris.*)

al astronomiei medievale islamice, dat fiind că nici un specimen de astrolabi liniari sau sferici nu pare să se fi păstrat. Ei cuprindeau o placă ajurată numită pāianjen, care reprezenta bolta stelelor fixe rotindu-se în jurul pământului, considerat ca imobil. În acest pāianjen, cercul zodiacului deținea un loc important. Datorat unui artizan cu numele de Ahmed ibn Halaḡ, obiectul reprezentat aici fusese executat pentru califul abbasid al-Muktadir. (Paris, Bibl. nationale, Cabinet des médailles.)

204. OGLINDĂ DIN MESOPOTAMIA SUPERIOARĂ (SFÎRȘITUL SECOLULUI AL XII-LEA).

Oglinzile folosite în cursul evului mediu islamic erau, ca și cele din antichitate, de metal, cel mai adesea din aliaj de bronz și argint. Una din fețele lor era șlefuită. Cealaltă purta decoruri în relief, printre care sînt interesante de relevat, pe specimenul de față, reprezentări ale celor douăsprezece semne ale zodiacului înconjurat de o inscripție cu numele unui mic dinast din Mesopotamia superioară. (Harburg über Donauwörth, Colecția Ottingen-Wallerstein.)

205. ASTROLAB ANDALUS (SECOLUL AL XI-LEA).

Instrumentul poartă semnătura „gravorului”, care și-a executat lucrarea la Saragosa în anul 472 al Hegirei, adică 1079 e.n. Se vede aici spatele, care era înzestrat cu o rigletă permițînd a măsura înălțimea astrilor. Aceasta era indicată de gradațiile însemnate pe marginea superioară a cercului. (Nürnberg, Germanisches Museum.)

206. CADRAN SOLAR

Cadran solar pe plachetă de cupru (51×86), executat pentru suveranul zankid al Siriei Nūr al-Dīn de către un artist cu numele de Abū l-Faradī 'Isā, în anul 554 al Hegirei, adică 1154 e.n. Acest instrument era special destinat să determine ora rugăciunilor rituale cotidiene la latitudinea de 36° (latitudinea orașului Alep). (Paris, Bibl. nationale, Cabinet des médailles.)

STICLĂRIE ȘI CRISTAL DE STÎNCĂ

Dificultatea prelucrării sticlei conferea valoare rezultatelor obținute de artizani ce moșteniseră tehnici practicate în antichitate și fabricau obiecte de mare preț, rezervate de cele mai multe ori personajelor de rang înalt. Fragilele lor realizări rivalizau cu obiectele de cristal de stîncă șlefuit, pe care căutau uneori să le imite pînă și în decorul lor. Ele căpătau însă cîteodată o strălucire cu totul deosebită aceea a emailurilor policrome care, după ce apăruseră în Egiptul

fatimid, aveau să asigure, începînd din secolul al XII-lea, renumele meșterilor sticlari ce lucrau în Siria și în Mesopotamia superioară.

207. IBRIC DE STICLĂ (SECOLUL AL VIII-LEA).

Acest obiect simplu și de mici dimensiuni (17 cm înălțime), a cărui puritate a formei constituia toată valoarea lui, este atribuit în general Iranului. El ilustrează perfecțiunea tehnică și artistică atinsă pe atunci de o artă a sticlei, care nu era decît rezultatul strălucit al unor lungi eforturi anterioare. (New York, Corning Museum of Glass.)

208. FLACON (SECOLELE XI—XII).

Tot de proveniență iraniană, acest flacon dovedește o tehnică mai evoluată în domeniul sticlei suflate. Executat în mai multe culori, el se distinge mai ales prin toarțele lui cu un desen complicat, însoțite de mici figuri stilizate de animale. (New York, Corning Museum of Glass.)

209. IBRIC DE CRISTAL DE STÎNCĂ (EGIPT, SECOLUL AL X-LEA).

Purtînd o inscripție cu numele califului fatimid al-'Azîz (975—996), această piesă elegantă, demnă de a fi făcut parte din tezaurul califian, se distinge în același timp prin materia ei și prin decorul de motive florale și animale obținute printr-o răbdătoare muncă de gravare la točilă. Există diferite specimene de ibrice de acest tip. Numărul lor s-ar explica prin deescoperirea în secolul al X-lea a unor depozite de cristal de stîncă în vecinătatea Mării Moarte. Unele din aceste piese au fost prevăzute, ca și cea de față, cu monturi de orfevrărie de dată mai tîrzie, executate de artizani occidentali. (Veneția, Tezaurul bazilicei Sf. Marcu.)

210. PLOSCĂ DE PELERIN CU TOARTE ÎN FORMĂ DE INELE (IRAN, SECOLUL AL X-LEA).

Acest obiect utilitar avariat, relativ mare (22 cm înălțime), prezenta un decor în relief parțial dispărut. (New York, Corning Museum of Glass.)

211. LAMPĂ DE MOSCHEE (SIRIA, SFÎRȘITUL SECOLULUI AL XIII-LEA).

Tehnicile de smălțuire, care fuseseră mai întîi folosite în Siria ayyubidă pentru realizarea unor cupe bogat decorate, au fost utilizate apoi pentru lămpi de moschee, care s-au răspîndit mai ales în epoca mame'ucă și reproduceau forma lămpilor metalice folosite pînă atunci. Aici, benzile epigrafice întrerupte de blazoane arată că lampa era destinată mausoleului unui emir, comandant al unui corp de arbaletieri și care a decedat în 1285. (New York, Metropolitan Museum of Art.)



207. Ibric de sticlă (secolul al VIII-lea).
 (Foto Corning Museum of Glass, New York.)
208. Flacon (secolele XI—XII).
 (Foto Corning Museum of Glass, New York.)
209. Ibric de cristal de stîncă (Egipt, secolul al X-lea).
 (Foto Editore Osvaldo Bohm, Veneția.)
210. Ploscă de pelerin cu toate în formă de inele (Iran, secolul al X-lea).
 (Foto Corning Museum of Glass, New York.)
211. Lampă de moschee (Siria, sfîrșitul secolului al XIII-lea).
 (Foto Metropolitan Museum of Art, New York.)
212. Flacon de sticlă (secolul al VIII-lea).
 (Foto Corning Museum of Glass, New York.)



212. FLACON DE STICLĂ (SECOLUL AL VIII-LEA).

Această piesă (10 cm înălțime) și de origine imprecisă, evocând aspectul unui obiect de cristal de sticlă, se distinge mai ales prin prezența unui decor tăiat în relief la tocilă. (New York, Corning Museum of Glass.)

CERAMICĂ

O mare diversitate de stiluri, grefată pe variații tehnice mult mai puțin considerabile după epoci și regiuni, rămâne poate caracteristica fundamentală a unei arte care, mai mult decât altele, a rămas supusă, din cauza legăturilor ei cu poporul, varietăților de inspirație proprii fiecărui ținut, fiecărei școli și chiar fiecărui artist. Olarii și ceramiștii lucrau în adevăr mai liber decât artizanii ce executau numai comenzi prin ciare, și folosind materiale foarte prețioase. Ei au păstrat astfel în lucrările lor o prospețime a inspirației ce le conferă în ochii noștri, o calitate cu totul deosebită și le dă dreptul să fie considerate, sub un unghi în primul rând estetic și în afară de orice clasificare prea formală, drept tot atâtea reușite unice în îmbinarea desenului cu culoarea. În acest sens au fost alese cele câteva exemple prezentate mai jos, potrivit unui evantai de altfel prea restrâns pentru a da o idee fie și numai aproximativă despre multiplicitatea genurilor care au înflorit în acest domeniu între secolul al VII-lea și cel de-al XIII-lea.

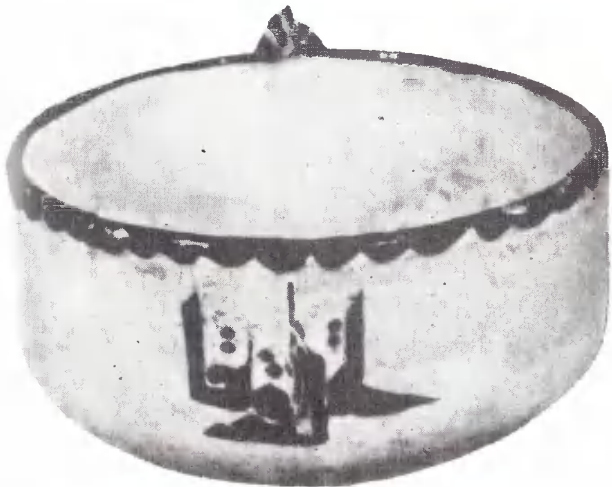
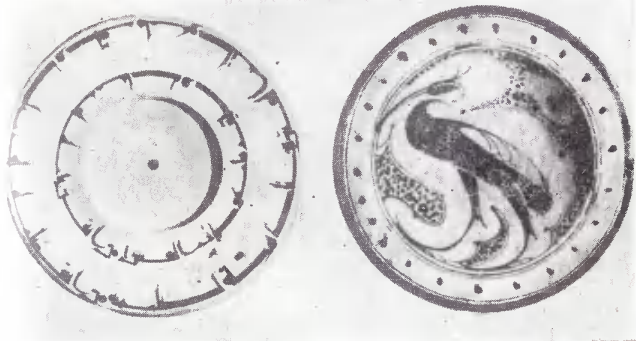
213. FARFURIE CU DECOR EPIGRAFIC SOBRU (NIȘĂPÜR, SECOLUL AL X-LEA).

Frumusețea unei scrieri colțuroase cu caractere întinse în sensul lungimii — scriere comparabilă de altfel cu aceea ce se folosea în aceeași epocă pentru copiile îngrijite pe pergament ale Coranului — domină toată această compoziție, în care o dublă inscripție circulară pictată sub glazură se desprinde în maro-negru pe fondul de angobă albă ivorie. Ansamblul rămâne caracteristic pentru arta olarilor samanizi, care au lucrat atât în Transoxiana cât și în Horāsān. El stă mărturie despre rafinamentul civilizației pe care o cunoșteau atunci regiuni privilegiate din punct de vedere economic și intelectual. (Washington, Freer Gallery of Art.)

214. BOI. MARE. CU DECOR DE PASĂRE. (RAKKA, SECOLUL AL XII-LEA).

Un repertoriu animalier tradițional, înnoit prin interpretări personale, era și el folosit deseori de artiști. Aici, o grațioasă siluetă de bitlan, care se rotește parcă împreună cu bolul ce-l conține, constituie elementul principal al unui ornament pictat cu pensula și schițat rapid în negru sub glazura albastru-turcoaz, tipică în această epocă pentru ceramica din Rakka. (Washington, Freer Gallery of Art.)

13. Parfurie cu decor epigrafic sobru (Nişâpūr, secolul al X-lea).
(Foto Freer Gallery of Art, Washington.)
14. Bol mare cu decor de pasăre (Rakka, secolul al XII-lea).
(Foto Freer Gallery of Art, Washington.)



15. Bol cu decor epigrafic (Nişâpūr, secolul al X-lea).
(Foto Staatliche Museen, Berlin.)

215. BOL CU DECOR EPIGRAFIC (NIŞĀPŪR, SECOLUL AL X-LEA).

Cîteva litere îngrijit pictate pe angobă și completînd linia sobră a benzii vasului ilustrează pe acest obiect foarte simplu tehnica decorativă proprie unor olari samanizi, al căror gust pentru compozițiile caligrafice a mai fost observat (v. pl. 213). (Berlin, Museum für Islamische Kunst.)

216. CUPA CU REFLEXE METALICE (IRAK SAU IRAN, SECOLUL AL X-LEA).

Piesa aceasta face apel la o tehnică diferită și deosebit de apreciată în țările islamice, unde ea avea să se mențină timp de secole, după ce apăruse în Irak încă de la începutul epocii abbaside, răspîndindu-se apoi pînă la Kairuan. Silueta stîngace, dar decorativă, a unei păsări este înfrumusețată de luciul scînteietor datorat unei pelicule metalice subțiri obținută prin coacerea la foc reducător a unui oxid metalic aplicat pe smalt. (Berlin, Museum für Islamische Kunst.)

217. CUPA CU DECOR DE PASĂRI STILIZATE (NIŞĀPŪR, SECOLUL AL X-LEA).

Regăsim în schimb aici doar procedeul picturii pe angobă și sub glazură, conferind toată strălucirea lui fondului alb ivoriu. Dar măiestria artistului se afirmă în discreția însăși a decorului său semiepigrafic, floral și animalier repartizat în trei tușe inegale. (New York, Metropolitan Museum of Art.)

218. VAS ÎN FORMĂ DE PASĂRE (EGIPT, SECOLUL AL XIII-LEA).

O depărtată reminiscență antică este singura care ajută la înnobilarea siluetei cam rigide a acestei figuri, subliniată de cîteva trăsături negre sub glazura ei transparentă. (Cairo, Muzeul de Artă arabă.)

219. FLACON CU DECOR PICTAT PE SMALȚ (IRAN, SECOLUL AL XIII-LEA).

Armoniei unor grațioase arabescuri policrome ce se detașează pe un fond albastru turcoaz opac i se datorează eleganța cam searbădă a acestei lucrări post-selgiucide, pusă în valoare încă, sub smalt, de o rețea de ornamente în relief, dar incapabilă să rivalizeze în ce privește calitatea cu primele piese de tehnică „minai”. (Muzeul din Teheran.)

220. CUPA CU BOGAT DECOR FLORAL (NIŞĀPŪR, SECOLUL AL X-LEA).

Fleuroanele compozite pictate pe angoba albă ivorie sînt executate aici în diverse tonuri de negru și de roșu cadmiu folosite de olarii samanizi cînd voiau să-și varieze efectele și să-și acordeze paleta cu un efort sporit de ornamentație. (Edinburgh, Royal Scottish Museum.)



216. Cupă cu reflexe metalice (Irak sau Iran, secolul al X-lea).
(Foto *Staatliche Museen, Berlin.*)

217. Cupă cu decor de păsări stilizate (Nişāpūr, secolul al X-lea).
(Foto *Metropolitan Museum of Art, New York.*)



218. Vas în formă
de pasăre (Egipt,
secolul al XIII-
lea).
(Foto Hassia.)



219. Flacon cu decor
pictat pe smalt
(Iran, secolul al
XIII-lea).
(Foto Boudot-
Lamotte.)

220. Cupă cu bogat decor floral (Nișăpūr, secolul al X-lea).
(Foto Tom Scott, Edinburgh.)



221. VAS CU DECOR EPIGRAFIC ȘI FLORAL (RAKKA, SFIRȘITUL SECOLULUI AL XII-LEA).

Contrastul clasic dintre un decor negru executat cu trăsături mari de pensulă și un fond colorat în albastru-turcoaz de glazura transparentă ce-l acoperă domină ornamentația acestui vas de o formă cam greoaie, care pune însă în valoare abundența și diversitatea motiveilor sale. (Londra, Victoria and Albert Museum.)

222. CUPĂ CU SUPORTURI DE LEI (RAYY, SECOLUL AL XIII-LEA).

Trei picioare modelate în ronde-bosse și având forma unor mici siluete animale constituie principala originalitate a acestei piese. Sculptura în relief se unea astfel cu tehnica smalțurilor policrome, pictate peste glazură și supuse unei a doua arderi, care caracteriza în această epocă ceramica iraniană zisă „minai”. Se recunoaște la exteriorul obiectului una dintre acele inscripții, adesea istorice, în caractere cursive, care erau frecvente în epocă. (Berlin, Museum für Islamische Kunst.)

TESĂTURI ȘI BRODERII

În condiții foarte diferite de acelea care au prezidat la dezvoltarea artei ceramicii în țările Islamului — întrucât era vorba de piese executate sub controlul curții califiene și, de cele mai multe ori în ateliere regale —, artele țesăturii au cunoscut și ele o diversitate de școli stilistice, explicată în acest caz prin natura materialului sau a tehnicii ca și prin tendințele proprii fiecărei epoci sau fiecărui loc. Ar fi zadarnic să căutăm a ilustra în câteva pagini obiceiurile artisanale care au fost în stare să dea naștere unor capodopere atât de diferite ca acele fine stoffe de în împodobite cu benzi de broderie sau de tapiserie, care se fabricau, de exemplu, în orașele egiptene ale deltei pentru califii abbasizi apoi fatimizi, sau ca acele țesături de mătase cu motive sasanide, uniform repetate în medalioane de perle, care se cunoșteau în Egipt și în Siria, ca și în Iran, sau în sfârșit ca acele prime covoare cu punct înnodat, ale căror rare exemple fatimide sînt întrecute de vestigii selgiucide din secolul al XIII-lea, păstrate în Anatolia și executate de pe atunci încă cu tipul de nod care va rămîne caracteristic pentru producția turcă. Lăsînd deci la o parte orice considerație ținînd de studiul acestei importante ramuri a artelor minore în țările Islamului, ne vom mulțumi să evocăm, cu ajutorul a două capodopere provenind din regiuni foarte depărtate între ele, interesul pe care dinastia islamică sau chiar numai islamizați ca moravuri l-au acordat totdeauna unor lucrări pe care și le rezervau aproape exclusiv și care ocupau un loc fundamental în exteriorizarea măreției și în glorificarea persoanei lor. În adevăr, după țesăturile ce-i înconjurau, cu care se înveșmîntau sau pe care chiar le împărțeau cu o



221. Vas cu decor epigrafic și floral (Rakka, sfârșitul secolului al XII-lea.)

(Foto Victoria and Albert Museum, Londra.)

222. Cupă cu suporturi de lei (Rayy, secolul al XIII-lea.)

(Foto Staatliche Museen, Berlin.)



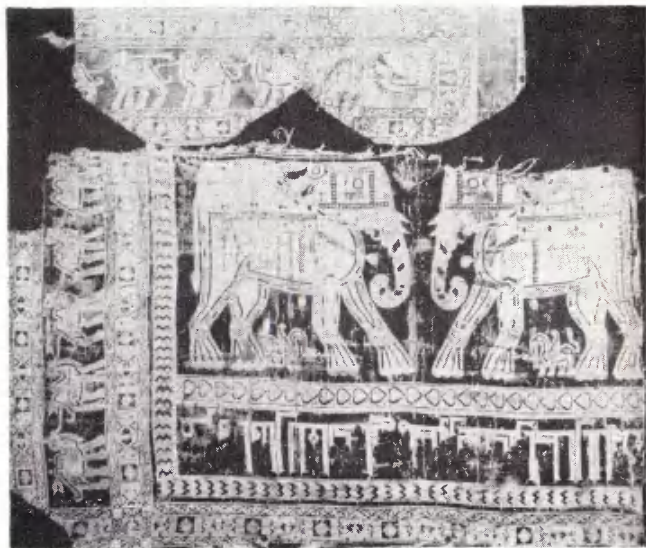
dărnicie totdeauna ostentativă, se măsoară în bună parte strălucirea unor domnii, marcate prin fastul suveranului ca și prin puterea armelor sale.

223. ȚESĂTURĂ BRODATĂ IRANIANĂ (SECOLUL AL X-LEA).

Cunoscută ca „țesătura Saint-Josse“, după numele bisericii din ținutul Pas-de-Calais unde era păstrată, după ce fusese, fără îndoială, adusă din Orient în momentul primei Cruciade, această piesă renumită este împodobită cu reprezentări de animale stilizate potrivit tradiției sasanide (cămile, elefanți), precum și cu borduri geometrice și o lată bandă epigrafică în caractere colțuroase. Ea poartă numele emirului Buhtakīn, care se răsculase în Horāsān împotriva suveranului samanid al vremii și a fost ucis în 961. Prezența inscripției se adaugă la calitatea decorului pentru a conferi țesăturii o valoare cu totul deosebită, aceea a unei reușite artistice și tehnice, totodată bine localizată și datată. (Paris, Muzeul Luvru.)

224. MANTIA LUI ROGER AL II-LEA DE SICILIA (ÎNCEPUTUL SECOLULUI AL XII-LEA).

Fabricată la Palermo în 1134 pentru încoronarea regelui normand care a ridicat capela Palatină (il. 151—153), mantia în formă de sfiță prețească a fost lucrată după tehnica și stilul apreciate în țările islamice. De fiecare parte a unui copac aducînd cu un palmier, doi lei doboară fiecare câte o cămilă, opunîndu-se simetric în felul figurilor afrontate din medalioanele de inspirație sasanidă. Desenele sînt executate în broderie de fir de aur pe țesătură de purpură de o neasemuită strălucire. Bordura e formată dintr-o inscripție arabă în cușică, slăvindu-l pe suveran și indicînd data execuției mantiei. (Viena, Kunsthistorisches Museum.)



223. Țesătură brodată iraniană (secolul al X-lea).
(Foto Giraudon.)

224. Mantia lui Roger al II-lea de Sicilia (începutul secolului al XII-lea).
(Foto Kunsthistorisches Museum, Viena.)

